



naše značka
5003295169

vyřizuje
Martina Pýchová

e-mail
technici@gasnet.cz

datum
16.04.2025

Město Žďár nad Sázavou
Žižkova 227/1
59101 Žďár nad Sázavou

Věc:

Doplnění vybavenosti v okolí Velkého Žďárského rybníka

K.ú. - p.č.: Město Žďár

Stavebník: Město Žďár nad Sázavou, Žižkova 227/1, 59101 Žďár nad Sázavou

Účel stanoviska: Prováděcí dokumentace stavby

GasNet, s.r.o., jako provozovatel distribuční soustavy (PDS) a technické infrastruktury (TI), zastoupený GasNet Služby, s.r.o., vydává toto vyjádření:

V ZÁJMOVÉM ÚZEMÍ STAVBY SE NACHÁZÍ TATO PLYNÁRENSKÁ ZAŘÍZENÍ A PLYNOVODNÍ PŘÍPOJKY:

- STL plynovody OC DN 50, PE dn 63 a STL přípojky
- neprovozované plynovodní vedení

Požadujeme respektovat průběh a ochranné pásmo plynárenského zařízení.

Ochranné pásmo STL plynovodů a přípojek je v zastavěném území obce 1 m na obě strany od potrubí. Ochranné pásmo slouží k zajištění bezpečného a spolehlivého provozu plynárenského zařízení.

V ochranném pásmu plynovodů a přípojek budou veškeré práce prováděny výhradně ručním způsobem. Veškeré stavební práce musí být vykonávány tak, aby v žádném případě nenarušily bezpečný provoz uvedených plynárenských zařízení a plynovodních přípojek.

PŘED ZAHÁJENÍM STAVBY BUDE PROVEDENO PŘESNÉ VYTÝČENÍ PZ – poskytnutý zákres je pouze ORIENTAČNÍ, v případě potřeby ověřit ručně kopanými sondami.

V ZÁJMOVÉM ÚZEMÍ SE NACHÁZÍ NEPROVOZOVANÝ STL PLYNOVODNÍ VEDENÍ

Plynovodní vedení je odstaveno od provozované části STL plynovodní sítě, a proto je nelze vytýčit dle předepsaného postupu. Při provádění prací ve vyznačeném prostoru požadujeme dbát zvýšené opatrnosti, protože při mechanickém poškození plynovodního vedení je možnost vzniku výbušné směsi. Pracovníci provádějící stavební práce musí být s touto skutečností prokazatelně seznámeni.

V případě potřeby směrové nebo výškové kolize je možné projednat vyřízení části tohoto plynovodního vedení. Toto je třeba provést samostatnou žádostí, ve které bude vyznačeno místo požadovaného výřezu. Posouzení žádosti se provádí individuálně a vychází z podmínek, za jakých bylo PZ zrušeno.

Křížení a souběh inž. sítí s plynovodním zařízením musí být v souladu s ČSN 73 60 05, tab. 1 a 2. Budované objekty (např. šachty, vpusti, dopravní značky, sloupy, mobiliář atd.) musí dodržet od stávajícího zařízení světlou vzdálenost dle ČSN EN 12 007, TPG 702 04, čl. 14.5 a 14.6 - minimálně 1m, tj. nesmí zasahovat do ochranného pásma zařízení - plynovodu!

Při vysazování stromů a okrasných dřevin požadujeme dodržet od stávajícího plynárenského zařízení vzdálenost minimálně 2

GasNet Služby, s.r.o.

Plynárenská 499/1 · Zábřovice · 602 00 Brno · T 555 90 10 10 · www.gasnet.cz

IČ: 27935311 · DIČ: CZ27935311

Zápis do obchodního rejstříku: Krajský soud v Brně, sp. zn. C 57165, dne 26. 7. 2007

Certificate of incorporation: Regional Court in Brno, ref. number C 57165, on 26th July 2007

Zákaznická linka GasNet 555 90 10 10, info@gasnet.cz, www.gasnet.cz

metry na obě strany od osy plynovodu.

Mezi plynovody a kořenový systém požadujeme vložit certifikované protikořenové fólie o délce 1,5 bm a hloubce 1,4m.

K plynovému zařízení umístit zpevněné plochy v souladu s ČSN 73 6005, tab. B1. Zemní práce nesmí být prováděny do větší hloubky než 40 cm nad povrchem stávajícího plynárenského zařízení. Nad plynovodem musí být zachován (obnoven) obsyp pískem min. 20 cm + výstražná fólie vše v souladu s TPG 702 01.

Pokud realizace stavby vyvolá výškovou nebo směrovou úpravu trasy plynárenského zařízení, bude toto posuzováno jako přeložka. Náklady budou hrazeny investorem stavby.

Toto stanovisko se netýká žádných úprav plynárenského zařízení v dané lokalitě. Nutno řešit samostatně (<http://www.gasnet.cz/cs/kontaktni-system/>).

Současně si vyhrazuje upřesnění nebo rozšíření našich podmínek při zjištění situace na místě.

V rozsahu této stavby souhlasíme:

- s umístěním stavby v ochranném a bezpečnostním pásmu PZ v rozsahu ověřené situace stavby, která je nedílnou součástí tohoto vyjádření

- s provedením stavby v ochranném a bezpečnostním pásmu PZ dle podmínek uvedených v tomto vyjádření

V zájmovém území se mohou nacházet plynárenská zařízení jiných vlastníků či správců, případně i dlouhodobě nefunkční/neprovozovaná plynárenská zařízení bez dostupných informací o jejich poloze a vlastnictví.

Plynárenská zařízení a plynovodní přípojky (dále jen PZ) jsou dle ust. § 2925 zákona č. 89/2012 Sb., občanského zákoníku, provozovány jako zařízení zvlášť nebezpečná a z tohoto důvodu jsou chráněna ochranným pásmem dle zákona č. 458/2000 Sb. ve znění pozdějších předpisů.

Rozsah ochranného pásma je stanoven v zákoně 458/2000 Sb. ve znění pozdějších předpisů.

Stavební činnosti je možné realizovat pouze při dodržení podmínek stanovených v tomto vyjádření. Nebudou-li tyto podmínky dodrženy, budou stavební činnosti považovány dle § 68 zákona č. 458/2000 Sb. ve znění pozdějších předpisů za činnost bez našeho předchozího souhlasu. Při každé změně projektu nebo stavby (zejména trasy navrhovaných inženýrských sítí) je nutné požádat o nové vyjádření k této změně.

Nedodržení podmínek uvedených v tomto vyjádření zakládá odpovědnost stavebníka za vzniklé škody.

Za stavební činnosti se pro účely tohoto vyjádření považují všechny činnosti prováděné v ochranném pásmu PZ (tzn. bezvýkopové technologie a terénní úpravy) a činnosti mimo ochranné pásmo, pokud by takové činnosti mohly ohrozit bezpečnost a spolehlivost PZ (např. trhací práce, sesuvy půdy, vibrace, apod.).

Případné zřizování stavenišť, skladování materiálů, stavebních strojů apod. bude realizováno mimo ochranné pásmo PZ (není-li ve vyjádření uvedeno jinak).

Při použití nákladních vozidel, stavebních strojů a mechanismů požadujeme zabezpečit případný přejezd přes PZ uložením betonových panelů v místě přejezdu PZ.

PŘI REALIZACI STAVBY BUDOU DODRŽENY TYTO PODMÍNKY PRO PROVÁDĚNÍ STAVEBNÍ ČINNOSTI:

(1) Před zahájením stavební činnosti bude provedeno vytyčení trasy a přesné určení uložení PZ. Vytyčení trasy provede příslušná regionální oblast ZDARMA. Formulář a kontakt naleznete na <https://www.gasnet.cz/cs/ds-vytyceni-pz/>, lze využít QR kód, který je uveden v tomto vyjádření. Při podání žádosti uvede žadatel naši značku (číslo jednací) uvedenou v úvodu tohoto vyjádření a sdělí termín zahájení a ukončení stavby. O provedeném vytyčení trasy bude sepsán protokol. Přesné určení uložení PZ (sondou) je povinen provést stavebník na svůj náklad.
BEZ VYTYČENÍ TRASY A PŘESNÉHO URČENÍ ULOŽENÍ PZ STAVEBNÍKEM NESMÍ BÝT VLASTNÍ STAVEBNÍ ČINNOST ZAHÁJENA.
VYTYČENÍ POVAŽUJEME ZA ZAHÁJENÍ STAVEBNÍ ČINNOSTI V OCHRANNÉM A BEZPEČNOSTNÍM PÁSMU PZ.
PROTOKOL O VYTYČENÍ MÁ PLATNOST 2 MĚSÍCE.

(2) Stavebník je povinen stavebnímu podnikateli prokazatelně předat toto vyjádření. Převzetí vyjádření stvrdí stavební podnikatel stavebníkovi svým podpisem a zápisem do stavebního deníku. Pracovníci provádějící stavební činnosti budou prokazatelně seznámeni s polohou PZ, rozsahem ochranného pásma a těmito podmínkami.

(3) Bude dodržena mj. ČSN 73 6005, TPG 700 03, TPG 702 01, TPG 702 04, zákon č. 458/2000 Sb. ve znění pozdějších předpisů, případně další související předpisy.

(4) Při provádění stavební činnosti v ochranném pásmu PZ vč. přesného určení uložení PZ je stavebník povinen učinit taková opatření, aby nedošlo k poškození PZ nebo ovlivnění jejich bezpečnosti a spolehlivosti provozu. Nebude použito nevhodného nářadí, zemina bude těžena pouze ručně bez použití pneumatických, elektrických, bateriových a motorových

náradí.

(5) V případě použití bezvýkopových technologií (např. protlaku) bude před zahájením stavební činnosti provedeno úplné obnažení PZ v místě křížení na náklady stavebníka. Technologie musí být navržena tak, aby v místě křížení nebo souběhu s PZ byl dostatečný stranový nebo výškový odstup od PZ, který zajistí nepoškození PZ během prací a to s ohledem na použitou bezvýkopovou technologii a všechny její účinky na okolní terén. V případě, že nemůže být tato podmínka dodržena, nesmí být použita bezvýkopová technologie.

(6) Odkrytá PZ budou v průběhu nebo při přerušení stavební činnosti řádně zabezpečena proti jejich poškození.

(7) Poklopy uzávěrů a ostatních armatur na PZ, vč. hlavních uzávěrů plynu (HUP) na odběrném plynovém zařízení udržovat stále přístupné a funkční po celou dobu trvání stavební činnosti.

(8) Bude zachována hloubka uložení PZ (není-li ve vyjádření uvedeno jinak).

(9) Stavebník je povinen neprodleně oznámit každé i sebemenší poškození PZ (vč. drobných vrypů do PE potrubí, poškození izolace, signalizačního vodiče, výstražné fólie, markeru atd.) na telefon 1239.

(10) Před provedením zásypu výkopu a v průběhu stavby bude provedena kontrola dodržení podmínek stanovených pro stavební činnosti v ochranném pásmu PZ. Povinnost kontroly se vztahuje i na PZ, která nebyla odhalena. Kontrolu provede příslušná regionální oblast (formulář a kontakt naleznete na <https://www.gasnet.cz/cs/ds-vytyceni-pz/>, lze využít QR kód, který je uveden v tomto vyjádření). Při žádosti uvede žadatel naši značku (číslo jednací) uvedenou v úvodu tohoto vyjádření. Kontrolu je třeba objednat min. 5 dnů předem.

Předmětem kontroly je také ověření dodržení stanovené odstupové vzdálenosti staveb, které byly povoleny v ochranném a bezpečnostním pásmu PZ.

(11) O provedené kontrole bude sepsán protokol. Bez provedené kontroly nesmí být PZ zasypána. Stavebník je povinen na základě výzvy provozovatele PZ, nebo jeho zástupce doložit průkaznou dokumentaci o nepoškození PZ během výstavby nebo provést na své náklady kontrolní sondy v místě styku stavby s PZ.

(12) Plynárenské zařízení a plynovodní přípojky budou před zásypem výkopu řádně podsypány a obsypány, bude provedeno zhutnění a bude osazena výstražná fólie žluté barvy, to vše v souladu s předpisem provozovatele distribuční soustavy „Zásady pro projektování, výstavbu, rekonstrukce a opravy“, který naleznete na <https://www.gasnet.cz/cs/technicke-dokumenty/> a v souladu s ČSN EN 12007-1-4, TPG 702 01, TPG 702 04.

(13) Neprodleně po skončení stavební činnosti budou řádně osazeny všechny poklopy a nadzemní prvky PZ.

(14) Pokud stavebník nedodrží podmínky stanovené tímto vyjádřením, bude činnost stavebníka vyhodnocena provozovatelem PZ jako narušení ochranného nebo bezpečnostního pásma PZ a budou z toho vyvozeny příslušné důsledky v souladu se zákonem č. 458/2000 Sb. ve znění pozdějších předpisů.

Platí pouze pro území vyznačené v příloze tohoto vyjádření a to 24 měsíců ode dne jeho vydání.

Za správnost a úplnost dokumentace předložené s žádostí včetně jejího souladu s platnými předpisy plně zodpovídá její zpracovatel. Vyjádření nenahrazuje případná další vyjádření k jiným částem stavby.

V případě další korespondence nebo jednání (např. změna stavby) uvádějte naši značku - 5003295169 a datum tohoto vyjádření. Kontakty jsou k dispozici na <https://www.gasnet.cz/cs/kontaktni-system/>.



GasNet, s.r.o.
zastoupená společností GasNet Služby, s.r.o., IČ 27935311
Martina Pýchová
Technik externích požadavků-Morava
Oddělení zpracování ext.požadavků-Morava

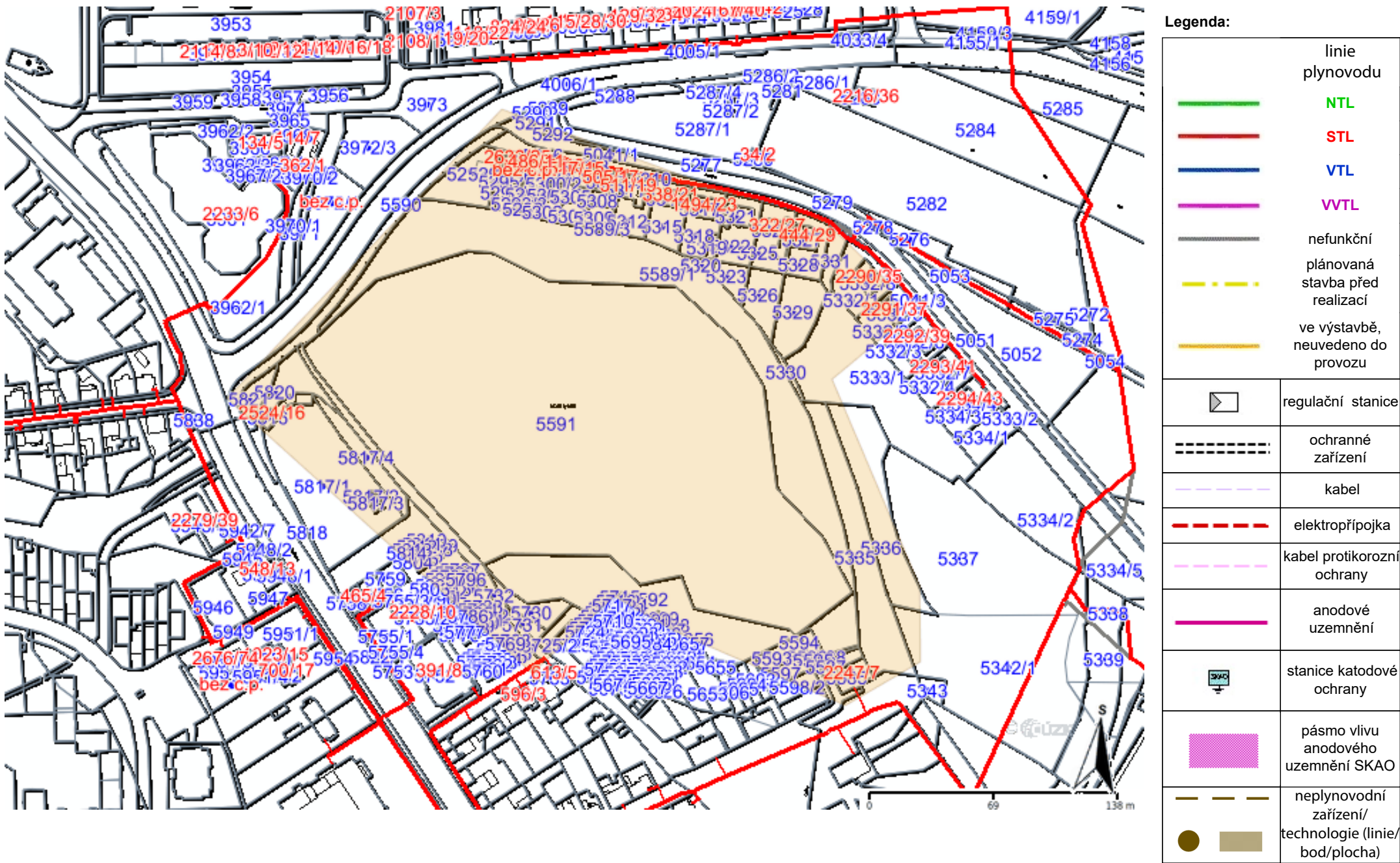


Zažádejte o vytyčení

Přílohy: Orientační zakres plynárenského zařízení, Detailní zakres plynárenského zařízení, Ověřená příloha žadatele

Příloha: Orientační zákres plynárenského zařízení. Tato příloha je nedílnou součástí stanoviska č. 5003295169 ze dne 16.04.2025.

Provozovatel DS: GasNet, s.r.o.; Stavebník: Město Žďár nad Sázavou, Žižkova 227/1, 59101 Žďár nad Sázavou. K.ú.: Město Žďár.



Příloha: Detailní zákres plynárenského zařízení. Tato příloha je nedílnou součástí stanoviska č. 5003295169 ze dne 16.04.2025.

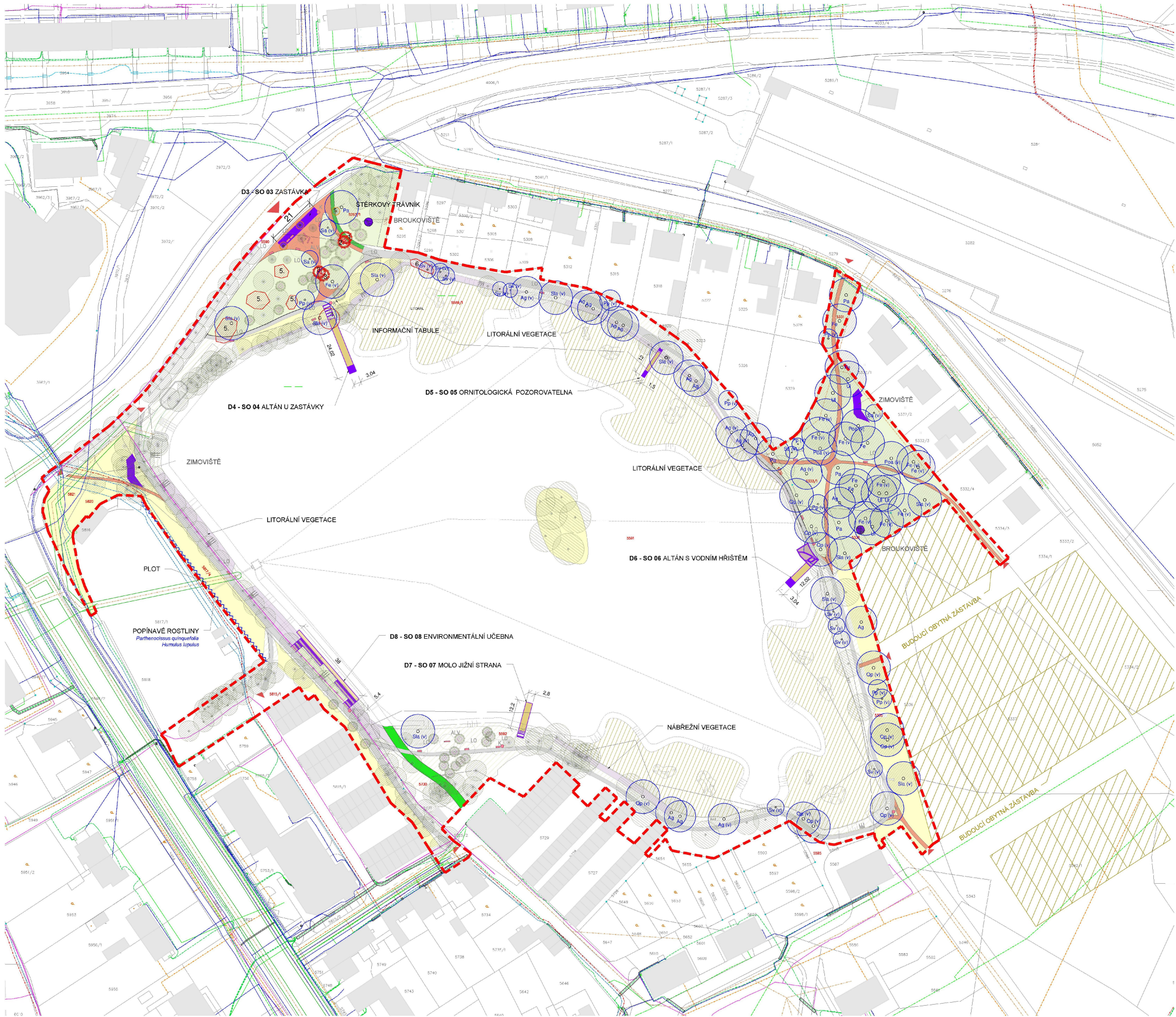
Provozovatel DS: GasNet, s.r.o.; Stavebník: Město Žďár nad Sázavou , Žižkova 227/1 , 59101 Žďár nad Sázavou. K.ú.: Město Žďár.



Legenda:

linie plynovodu	
	NTL
	STL
	VTL
	WTL
	nefunkční
	plánovaná stavba před realizací
	ve výstavbě, neuvedeno do provozu
	regulační stanice
	ochranné zařízení
	kabel
	elektropřípojka
	kabel protikorozní ochrany
	anodové uzemnění
	stanice katodové ochrany
	pásmo vlivu anodového uzemnění SKAO
	neplynovodní zařízení/technologie (linie/bod/plocha)

Provozovatel DS: GasNet, s.r.o.; Stavebník: Město Žďár nad Sázavou , Žižkova 227/1 , 59101 Žďár nad Sázavou. K.ú.: Město Žďár.



LEGENDA

STÁVAJÍCÍ STAV

- Stávající stromy
- Stávající stromy k přesazení
- Stávající travbylinné společenstvo

NÁVRH PD:
„POVODÍ RYBNÍKA VELKÝ POSMĚCH A VELKÝ ŽDÁRSKÝ, ŽDÁR NAD SÁZAVOU– PD“
REKONSTRUKCE RYBNÍKA VELKÝ ŽDÁRSKÝ

- Zpevněné plochy - MZK
- Zpevněné plochy - šárkový trávník
- Litorální zóna
- Travbylinné společenstvo

NÁVRH:
D2 - SO 02 KOMUNIKACE A ZPEVNĚNÉ KOMUNIKACE

- Zpevněné plochy - MZK
- Zpevněný šárkový trávník - osivo: fescue D2 - SO 09

Objekty

- D3 - SO 04 Zastávka - Novoměstská
- D4 - SO 04 Altán u zastávky
- D5 - SO 05 Ornitologická pozorovatelna
- D6 - SO 06 Altán s vodním hřištěm
- D7 - SO 07 Moło jižní strana
- D8 - SO 08 Environmentální učebna

D9 - SO 09 ŘEŠENÍ VEGETACE A PODPORA BIOODIVERZITY

- Travbylinné společenstvo
- Litorální vegetace
- Popinavá vegetace
- Parthenocissus quinquefolia
- Humulus lupulus

Keře k odstranění

- 5. Taxus baccata 168 m2
- 6. Spiraea japonica 31 m2

Stromy k odstranění

- 1. Pinus sylvestris pk. 50 (157)
- 2. Pinus sylvestris pk. 35 (125)
- 3. Picea abies pk. 40 (188), 50 (157)
- 4. Alnus glutinosa pk. 30 (94)

Stromy navržené

- Op (v) Quercus pedunculata
- Pa Prunus avium
- Fo Fraxinus excelsior
- Fo (v) Fraxinus excelsior
- U Ulmus laevis
- Pp Prunus padus
- Sv Salix viminalis
- Sl Sorbus aucuparia
- Ag Alnus glutinosa
- Ag (v) Alnus glutinosa
- Po Populus alba
- Sl Salix alba

D10 - SO 10 MOBILIÁR

- Broukoviště
- Zimoviště
- LO Lavice s opěradlem
- ALV Atypické lavice velkoformátové
- K Odpadkový koš

INŽENÝRSKÉ SÍTĚ STÁVAJÍCÍ

- Kabely VO stávající
- Vas kanalizační stoka
- VN - E ON
- Optický kabel - E ON
- Sběrovací kabel Četm
- NN - E ON

Scale and Orientation:

- Scale: 0, 10, 20, 50 (m)
- Orientation: North arrow

Project Information:

INVESTOR: Město Žďár nad Sázavou
SÍDLŮ: Žižkova 227/1, 591 01 Žďár nad Sázavou
AKCE: DOPLNĚNÍ VYBAVENOSTI V OKOLÍ VELKÉHO ŽDÁRSKÉHO RYBNÍKA

STUPEŇ: PRO VYDÁNÍ SPOLEČNÉHO ÚZEMNÍHO ROZHODNUTÍ A STAVEBNÍHO POVOLENÍ

DATUM: leden 2024

ZHOTOVITEL: Ateliér zahradní a krajinné architektury Lucie Radlová
Elšky Průmyslovny 50, 625 00 Brno
e-mail: lis@sestav.cz

ZODPOVĚDNÝ PROJEKTANT: Mgr. Ing. Lucie Radlová, 04.05.2024, ČKA A.3
VYPRACOVAL: Ing. arch. Radek Sládek, Jan Proch

ČÁST DOKUMENTACE: C SITUÁČNÍ VÝKRESY
VÝKRES: C3_KOORDINAČNÍ SITUACE 1_500