

OBSAH DOKUMENTACE:

Název stavby : Rekonstrukce bytu DPS Haškova 12/43, Žďár nad Sázavou
Místo stavby : Žďár nad Sázavou
Investor : Město Žďár nad Sázavou, Žižkova 227/1, Žďár nad Sázavou
IČO: 295841, DIČ: CZ-295841
Projektant : Ing. Zbyněk Semerád, Libušinská 197/44, Žďár nad Sázavou,
ČKAIT: 1001672 stavební část, ZTI

~~A~~ — Průvodní zpráva
~~B~~ — Souhrnná technická zpráva
~~C.1~~ — Situační výkres širších vztahů
~~C.2~~ — Zastavovací situace
~~C.3~~ — Katastrální situační výkres

~~D.)~~ Dokumentace objektů a technických a technologických zařízení
~~D.1.~~ Dokumentace stavebního nebo inženýrského objektu
~~D.1.1~~ Architektonické a stavebně technické řešení
~~D.1.2~~ Stavebně konstrukční řešení
~~D.1.3~~ Požárně bezpečnostní řešení stavby (PBŘS)
~~D.1.4~~ Technika prostředí staveb

~~D.1.~~ Dokumentace stavebního nebo inženýrského objektu
~~D.1.1~~ Architektonické a stavebně technické řešení
a) Technická zpráva
b.) Výkresová část

- 1 Haškova 12/43- půdorys stávajícího stavu
- 2 Haškova 12/43- půdorys bouracích prací
- 3 Haškova 12/43- půdorys stavebních úprav
- 4 výpis výrobků
- 5 umístění bytu

~~E.)~~ — Dokladová část

~~D.1.4~~ Technika prostředí staveb
~~1.4.1. ZDRAVOTNĚ TECHNICKÁ INSTALACE-ZTI~~
~~1.4.1.1. Technická zpráva~~
~~1.4.1.2. Výkresová část~~

- 1 - půdorys - kanalizace
- 2 - půdorys - rozvod vody



REKONSTRUKCE BYTU-(DPS)-Haškova 6-12, ŽDÁR NAD SÁZAVOU

Haškova 12/43

ČÁST F.1.1.1.

TECHNICKÁ ZPRÁVA

Vypracoval : Ing. Zbyněk Semerád, Libušínská 197/44, Ždár nad Sázavou ,
ČKAIT: 1001672

Datum : prosinec 2021

Počet stran : 3

IDENTIFIKAČNÍ ÚDAJE STAVBY

Název stavby	: Rekonstrukce bytu Haškova 12/43, Žďár nad Sázavou – DPS- byt vel.- 1+1
Místo stavby	: Žďár nad Sázavou
Katastrální území	: město Žďár
Parcelní číslo	: 6121
Stavební úřad	: Žďár nad Sázavou
Krajský úřad	: Jihlava
Předmět PD	: stavební úpravy
Charakter stavby	: stavební úpravy
Stupeň PD:	: Dokumentace pro výběr dodavatele (DVD)

OBSAH

a) Účel objektu, funkční náplň, kapacitní údaje

b) Zásady architektonického funkčního, dispozičního a výtvarného řešení, včetně řešení bezbariérového užívání stavby

c) Celkové provozní řešení, technologie výroby

d) Konstruktivní a stavebně technické řešení a technické vlastnosti stavby

- d.1) Výkopové práce
- d.2) Základové konstrukce
- d.3) Svislé konstrukce
- d.4) Vodorovné konstrukce
- d.5) Úpravy vnitřních povrchů
- d.6) Podlahy a podlahové konstrukce
- d.7) Výplně otvorů
- d.8) Tepelná izolace
- d.9) Izolace proti vodě
- d.10) Zámečnické, truhlářské, klempířské a ostatní výrobky
- d.11) Nátěry a malby

a.) ÚČEL OBJEKTU :

Projektová dokumentace řeší rekonstrukci stávajícího bytu velikosti 1+1 v domě s pečovatelskou službou, Haškova 6-12 ve Žďáře nad Sázavou.

Byt určený k rekonstrukci je velikosti 1+1 a je umístěn v 3NP obytného domu.

c.) TECHNICKÉ A KONSTRUKČNÍ ŘEŠENÍ OBJEKTU:

Upozornění:

Při všech stavebních pracích musí být dodržovány bezpečnostní předpisy vč. Vyhlášky 324/1990 Sb a platné normy.

PRÁCE BOURACÍ

- Vybourání stávající bytového jádra z umakartu
- Vybourání spížní skříně v kuchyni
- Demontáž stávajících zařizovacích předmětů- kombi WC, otočné umyvadlo, plechová sedací vana, baterie, odpady
- Demontáž stávající kuchyňské linky vč. dřezu, baterie, odsavače
- Demontáž stávajícího elektrického sporáku
- Demontáž stávajících dřevěných prahů dveří
- Vyvěšení stávajících dveřních křidel z důvodu provádění nového PVC
- Odstranění PVC a PVC soklíků-předsíň, kuchyně s jídelnou, 2* pokoj a komora
- Oškrabání stávajících maleb stropů a stěn
- Vybourání části podlahy v koupelně pro napojení nově navržených odpadů

d.1) VÝKOPOVÉ PRÁCE

Nejsou předmětem dokumentace

d.2) ZÁKLADOVÉ KONSTRUKCE

Nejsou předmětem dokumentace

d.3) SVISLÉ KONSTRUKCE

nově navržené zdivo příček a polopříčky tl. 50, 75 a 100mm z pórobetonových tvárnic YTONG na lepidlo YTONG+ sádrová omítka, nově provedené příčky budou kotveny ke stávajícím pomocí nerezových kotev

d.4) VODOROVNÉ KONSTRUKCE

Nejsou předmětem dokumentace

d.5) ÚPRAVY POVRCHŮ

ÚPRAVY POVRCHŮ VNITŘNÍCH

- zaomítání rýh ve zdivu a stropě po provedené rekonstrukci elektroinstalace a ZTI
- přeštukování omítek stěn a stropů

Finální vrstvy omítky - vápenné štukové v tl. 3 mm – budou provedeny vždy ze 100%. Před nanesením štku je nutná kontrola podkladu a provedení penetračního spojovacího nátěru. Zvětralé a poškozené omítky budou otlučeny s proškrabáním spár zdiva do hloubky 20mm.

V plochách za keramickými obklady budou provedeny jádrové omítky vápenocementové min. tl. 15mm. Na takto upravené povrchy bude následně proveden keramický kalibrovaný obklad formátu cca 200x200mm do lepidla na cementové bázi + spárovací hmota na cementové bázi s vysokou odolností proti oděru, odolností proti plísním, šířkou spáry do 2mm. Keramický obklad včetně soklových rohových, koutových, dilatačních a lemujících lišt a silikonovým sanitárním tmelem zatmelených spár v okolí zařizovacích předmětů a revizních dvířek. Umístění vypínačů, zásuvek, apod. – provést vždy na střed obkladačky.

Rozsah a výška obkladů je uvedena ve výkresech jednotlivých podlaží objektu.

Vnitřní omítky se mohou aplikovat až po provedení elektrických rozvodů, instalačních drážek a jejich zaplnění vhodným materiálem (drážky se předem vyplňují stejnou omítkovou maltou, kterou se bude omítat celá plocha, není-li předepsáno jinak), aby se zamezilo praskání dalších vrstev omítky. U drážek elektroinstalačních, sanitárních rozvodů je nutné dokonalé vyschnutí jádrové omítky před aplikací finální vrstvy.

ÚPRAVY VNĚJŠÍCH POVRCHŮ

Nejsou předmětem dokumentace

OBKLADY KERAMICKÉ

V koupelně bude proveden keramický kalibrovaný obklad formátu cca 200x200mm (sociální zařízení do výšky 2100 mm. V kuchyni obklad nad linkou a na boční stěně spízní skříň výška 600mm. Obklad výšky 1500mm stěny od kuchyňské linky po dveře do předsíně (stěna s vyvedením odpadů a přívodu vody pro pračku).

Veškeré keramické obklady budou prováděny lepením do tmelů. Vnější spoje budou upraveny seřezáním na 45°. Keramický obklad bude proveden včetně soklových rohových, koutových, dilatačních a lemujících lišt a silikonovým sanitárním tmelem zatmelených spár v okolí zařizovacích předmětů a revizních dvířek. Umístění vypínačů, zásuvek, apod. – provést vždy na střed obkladačky. Hrany podlahy nově navrženého sprchového koutu budou zakončeny nerezovými lištami

d.6) PODLAHY A PODLAHOVÉ KONSTRUKCE

Doplnění vybouraných částí podlahy v koupelně z betonové mazaniny z betonu C20/25-XC2

KERAMICKÉ DLAŽBY

V místnosti koupelny je navržena keramická dlažba formátu 200x20mm, plnoplošně lepená do jednosložkového flexibilního lepidla na cementové bázi + spárovací hmota na cementové bázi s vysokou odolností proti oděru, odolností proti plísním.

PVC

V předsíni, kuchyni s jídelnou a pokoji je navrženo nové PVC vč. soklíků

- stávající betonová mazanina- přebroušení stávajícího podkladu-odstranění zbytků lepidla, vysátí, provedení nové samonivelační stěrky a montáž nového PVC včetně PVC soklíků

d.7) VÝPLNĚ OTVORŮ

DVEŘE VNITŘNÍ

- typové dveře výplň z odlehčené DTD , osazené do ocelových zárubní. Dveře budou dodány se zámkem, kováním a prahovou lištou.

Stávající dvevní křídla- seříznutí po provedení nových podlah

povrchová úprava: fólie buk

práh: bez prahu

d.8) TEPELNÁ IZOLACE

Nejsou předmětem dokumentace

d.9) IZOLACE PROTI VODĚ

V místnosti koupelny je navržena stěrková izolace podlahy, stěn u sprchového koutu a umyvadla, včetně těsnících pásů vodorovných a svislých

d.10) ZÁMEČNICKÉ, TRUHLÁŘSKÉ, KLEMPÍŘSKÉ A OSTATNÍ VÝROBKY

KLEMPÍŘSKÉ PRÁCE

Nejsou předmětem dokumentace

ZÁMEČNICKÉ KONSTRUKCE:

- typové ocelové zárubně z žárově pozinkovaného plechu, se 3-mi stavitelnými závěsy a těsněním z PVC

- 1* svislé madlo ve sprchovém koutu,

TRUHLÁŘSKÉ KONSTRUKCE:

Kuchyňská linka, provedení: atypický výrobek- sestava

1x spodní zásuvková skříňka,

1x spodní skříňka se 2 dvířky pod dřež,

1x spodní skříňka s dvířky

2x horní skříňka se 2 dvířky,

1x horní skříňka s políčkami nad odsavač

korpusy skříněk včetně dvířek – oboustranně laminovaná DTD deska tl. 18mm, ABS hrana

pracovní deska – vysokotlaký melaminový laminát tl. 38mm, po obvodu olištována v dekoru pracovní desky

úchytky-dekor kartáčovaná nerez

plné výsuvy zásuvek s dotahem

dveřní panty s tlumičem

vestavěný dřez- nerez čtvercový

Rozměry: kuchyňská linka délky 2200mm, hloubka 600mm, výška 850mm. Horní skříňky výška 600mm, hloubka 300mm, -
VIZ VÝPIS VÝROBKŮ

OSTATNÍ VÝROBKY

Plastová dvířka 500*500mm –zakrytí otvoru v koupelně před vodoměry.

VÝPIS OSTATNÍCH VÝROBKŮ

SPRCHA:

svislé madlo dl. 500mm

sklopné sedátko pro sprchování, s opěrkou, vzdálenost od podlahy 460mm, materiál: nerez, plast

d.11) NÁTĚRY, MALBY

NÁTĚRY

Zámečnické výrobky budou opatřeny systémovými nátěry (zárubně, radiátory a přívodní potrubí)

Před prováděním povrchových úprav ocelových prvků je nutné provést předúpravu povrchů:

- odstranění mastnoty vhodným detergentem

- odstranění prachu

MALBY

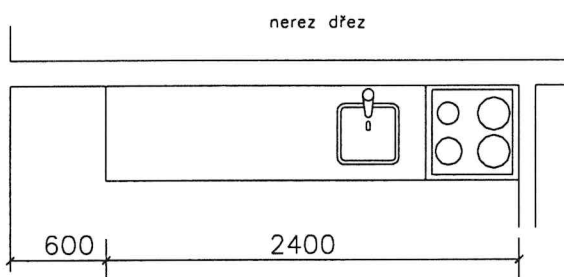
Stávající malby budou oškrabány.

Malba stěn a stropů bude provedena vodou ředitelnou interiérovou otěruvzdornou, paropropustnou (max.Sd 0,07m) malbou -1x základní nátěr zředěnou malbou (10-20% vody) + 1x krycí nátěr (max 5% vody). Pod malby bude použita kvalitní penetrace. Množství a poměr ředění penetrace musí být provedeno tak, aby nedošlo k barevné deformaci odstínu krycí malby. Typ impregnace dle podkladu. Provedené krycí malby budou působit vizuálně celistvým dojmem bez barevných deformací odstínu krycí malby. Navrhovaná barevnost: bílá, respektive dle závěrů průzkumu a využití místnosti.

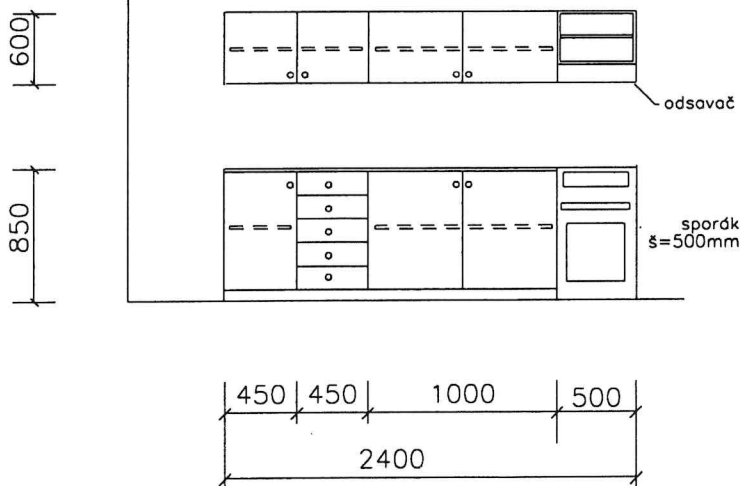
TRUHLÁŘSKÉ VÝROBKY

POL.	POPIS	M.J.	MNOŽSTVÍ
4	<p>Kuchyňská linka, provedení: atypický výrobek 1x spodní zásuvková skříňka 1x spodní skříňka se 2 dvířky pod dřez 1* spodní skříňka s dvířky 2x horní skříňka se 2 dvířky 1x horní skříňka s políčkami nad odsavač korpusy skříněk včetně dvířek oboustranná laminovaná DTD deska tl. 18mm, ABS hrana pracovní deska vysokotlaký melaminový laminát tl. 38mm, po obvodu olištována v dekoru pracovní desky úchytky dekor kartáčovaná nerez plné výsuvy zásuvek s dotahem dveřní panty s tlumičem vestavěný dřez- nerez čtvercový Rozměry: kuchyňská linka délky 2400mm, hloubka 600mm, výška 850mm. Horní skříňky výška 600mm, hloubka 300mm</p>		1

půdorys



pohled



ČÁST D.1.4.1.1.

TECHNICKÁ ZPRÁVA - ZTI

Vypracoval : Ing. Zbyněk Semerád, Libušínská 197/44, Žďár nad Sázavou ,
ČKAIT: 1001672

Datum : prosinec 2021

Počet stran : 2

ČÁST D.1.4.1.1.

TECHNICKÁ ZPRÁVA - ZTI

Název stavby : Rekonstrukce bytu Haškova 12/43, Žďár nad Sázavou – DPS velikost 1+1
Místo stavby : Žďár nad Sázavou
Katastrální území : město Žďár
Parcelní čísla : 6121
Stavební úřad : Žďár nad Sázavou
Krajský úřad : Jihlava
Předmět PD : stavební úpravy
Charakter stavby : stavební úpravy
Stupeň PD: : Dokumentace pro výběr dodavatele (DVD)

VÝCHOZÍ PODKLADY

Vstupní údaje :

- projekt stavební části a požadavky investora
- požadavky platných hygienických a souvisejících předpisů

PODKLADY PRO VYPRACOVÁNÍ

Podklady pro zpracování :

- projektová dokumentace na úrovni DVD (dokumentace pro výběr dodavatele)
- stavební podklady v elektronické podobě
- požadavky provozovatele
- konzultace s dotčenými profesemi (stavební, zdravotní)

STAVEBNÍ ÚPRAVY, DEMONTÁŽE A MONTÁŽE ZAŘIZOVACÍCH PŘEDMĚTŮ:

viz technická zpráva stavební části

VNITŘNÍ VODOVOD

Nové rozvody studené a teplé vody budou napojeny v instalační šachtě na stávající stoupací potrubí.

Nové rozvody budou vedeny ve vybouraných drážkách stěna a podlahy nejprve k vodoměrům na studenou a teplou vodu. (budou použity stávající vodoměry). Před a za vodoměry budou osazeny plastové kulové uzavírací ventily - DN 20 (celkem 4 ks na 1 byt). Dále budou vodorovné rozvody vedeny v místnosti koupelny ke sprchovému koutu, umyvadlu a k bezbariérovému WC. V místnosti kuchyně budou rozvody vedeny k dřezu kuchyňské linky a k vývodu na pračku.

Materiál vodovodu :

Veškeré nové rozvody - trouby PP Hostalen.

Izolace potrubí bude provedena dle vyhl.č.193/2007. Potrubí bude izolováno návlekovou izolační hadicí MIRELON. Součinitel tepelné vodivosti izolace teplé a cirkulační vody bude odpovídat následující tabulce:

Určující hodnoty součinitelů prostupu tepla vztažených na jednotku délky u vnitřních rozvodů:

DN	10 až 15	20 až 32	40 až 65
U [W/mK]	0,15	0,18	0,27

Na základě optimalizačního výpočtu respektujícího ekonomicky efektivní úspory energie, budou tl. Izolace na potrubí teplé a cirkulační vody následující:

-D 20	-min. tl.izolace 20mm
-D 25	-min. tl.izolace 20mm
-D 32	-min. tl.izolace 30mm
-D 40	-min. tl.izolace 30mm
-D 50	-min. tl.izolace 30mm

Studená voda bude izolována hadicí tl.6-9 mm se součinitelem tepelné vodivosti min. 0,038W/m.K.

Montáž izolace a zakrytí rozvodů v drážkách se provádí až po úspěšné tlakové zkoušce

-systém se pomalu naplní a odvzdušní – provedení předběžné zkoušky

-provedení hlavní tlakové zkoušky

-vystavení zkušebního protokolu

Zatížitelnost potrubí - 70°C, 10 bar, životnost >50 let

Maximální zatížení potrubí - 95°C při tlaku 3 bar – krátkodobé teploty > 95°C nejsou dovoleny

Při montáži je třeba dodržovat montážní postup výrobce potrubí.

VNITŘNÍ KANALIZACE

Pro svedení odpadních vod od kanalizace jsou navrženy nové kanalizační potrubí - dle projektové dokumentace. Projekt vnitřní kanalizace je řešen podle příslušných směrnic a platných norem ČSN.

Nové rozvody kanalizace budou napojeny v instalační šachtě na stávající stoupací kanalizační potrubí.

Nově budou provedeny odpady od všech zařizovacích předmětů.

V místnosti WC od WC, v místnosti koupelny odsprchového koutu a umyvadla. V místnosti kuchyně od dřezu a od odpadu od pračky.

Připojovací potrubí bude z trub PP - HT, o dimenzích 50, vedené v drážkách ve zdi a zaplentováno. Sklon připojovacího potrubí – min. 3%.

Vývody pro připojení zařizovacích předmětů budou provedeny dle požadavků výrobce instalovaných zařizovacích předmětů. Rovněž montáž zařizovacích předmětů, výška a způsob upevnění do stavební konstrukce bude provedeno dle požadavků doporučených výrobcem a požadavků norem a vyhlášek.

Veškeré práce budou provedeny dle platných čs. norem a předpisů.

ZAŘIZOVACÍ PŘEDMĚTY

Jsou navrženy nové zařizovací předměty:

- UMYVADLO dl. 550mm (např. JIKA LYRA PLUS 55*45CM)

- KOMBIKLOZET, hluboké splachování, šikmý odpad (např. JIKA LYRA PLUS)

- Sprchová vanička obdélníková 1200*900mm (např. RAVAK 10o)

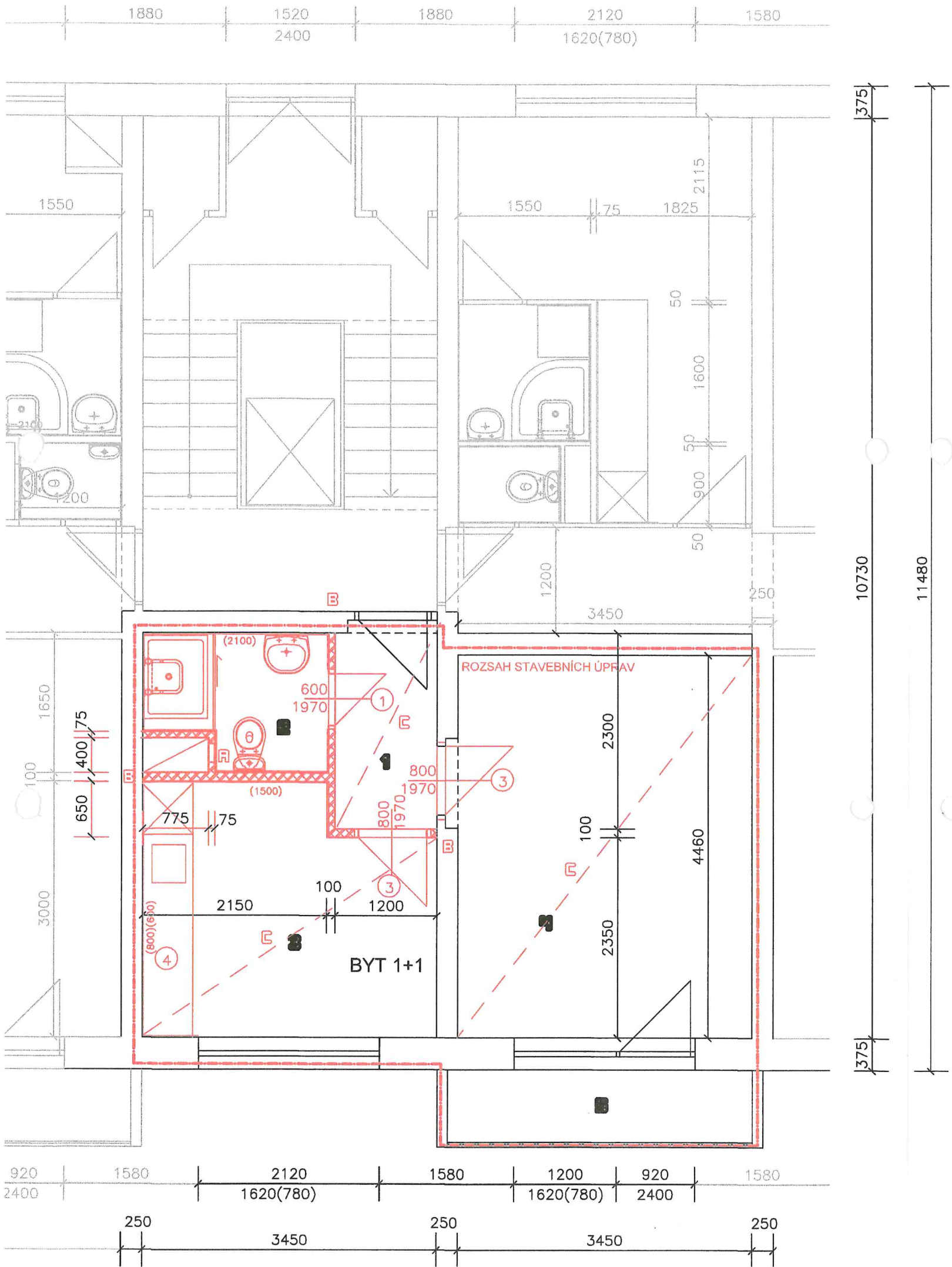
Sprchové dveřešířky 1200mm posuvné třídílné např. ASDP3,

barva bílá, výplň plast, v=1980mm

- nerezový dřez-součást dodávky kuchyňské linky

-pračkový podomítkový sifon, odpad 40mm, chromovaná krytka

Veškeré práce budou provedeny dle platných čs. norem a předpisů.



Legenda místností:

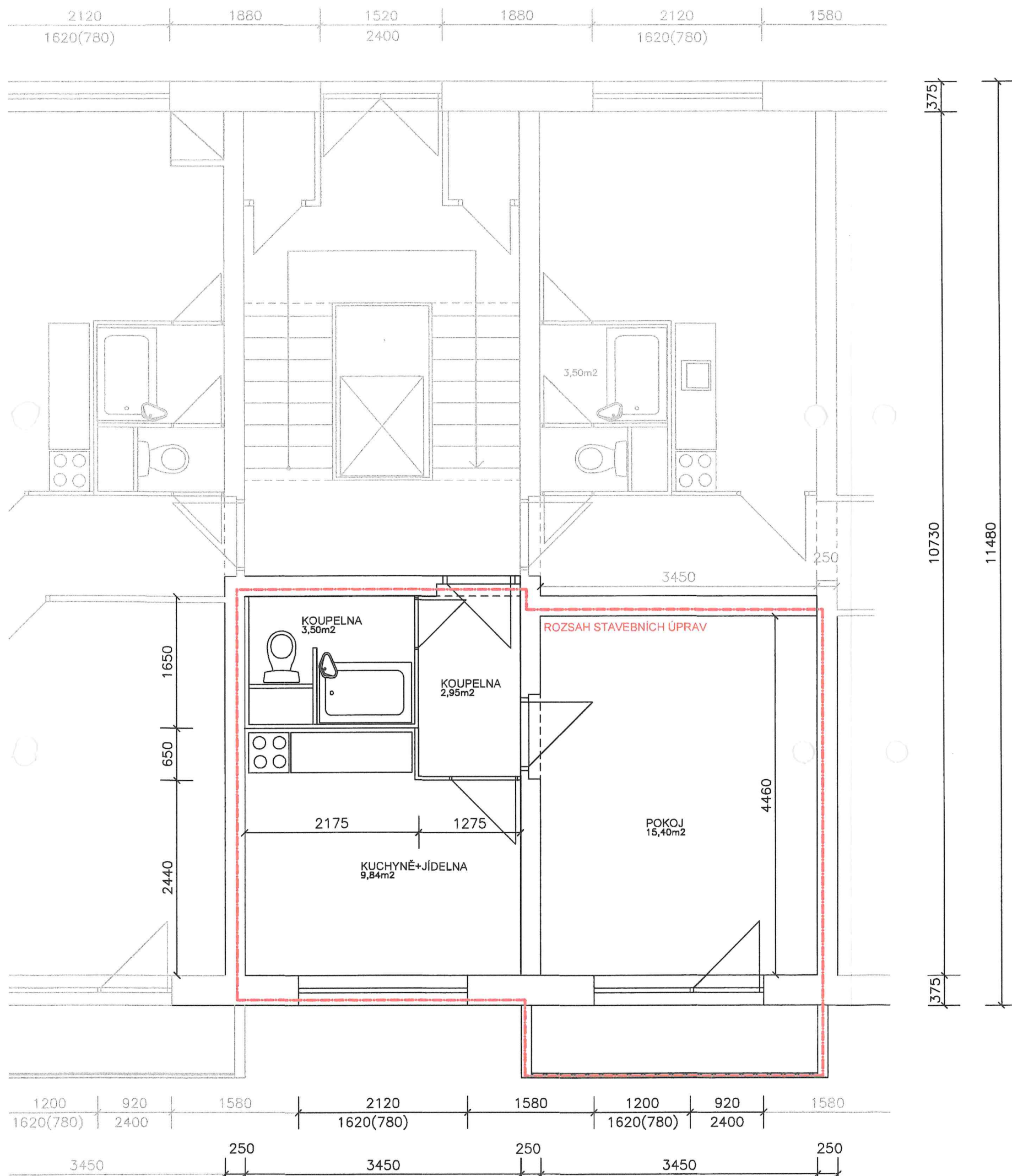
ozn.	účel místnosti	m2	podlaha	stěny vnitřní	strop
1	CHODBA	2,91	PVC	stávající vápenocem. omítka	stávající vápenocem. omítka
2	KOUPELNA	3,44	keram. dlažba	vápenocem. omítka, ker. obklad v=2100mm	vápenocem. omítka- přeštukování
3	KUCHYNĚ+JÍDELNA	9,50	PVC	vápce. omítka, keram. obklad v=600mm nad linkou a vedle linky	vápenocem. omítka- přeštukování
4	POKOJ	15,40	PVC	vápce. omítka, keram. obklad	vápenocem. omítka- přeštukování
5	LODŽIE	3,11	beton. mazanina	vápenocem. omítka- přeštukování	vápenocem. omítka- přeštukování

Legenda zdiva:

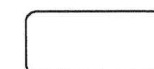
- Stávající obvodové zdivo tl. 375 mm-struskopemzobetonové blokopanely+ vnější zateplení tl. 70mm-KZS-izolant EPS-F+silikátová omítka
- nově navržené zdivo příček tl. 50,75 a 100mm z pórobetonových tvárnic YTONG na lepidlo YTONG+ sádrová omítka

Poznámka:

- plastová revizní dvířka pro přístup k vodoměrům 500*500mm
- nově provedené příčky budou kotveny ke stávajícím pomocí nerezových kotev
- samonivelační stěrka pod nové PVC
- oprava stávajících omítek, nové přeštukování
- Výpis výrobků viz v.č. 4



Legenda zdiva:



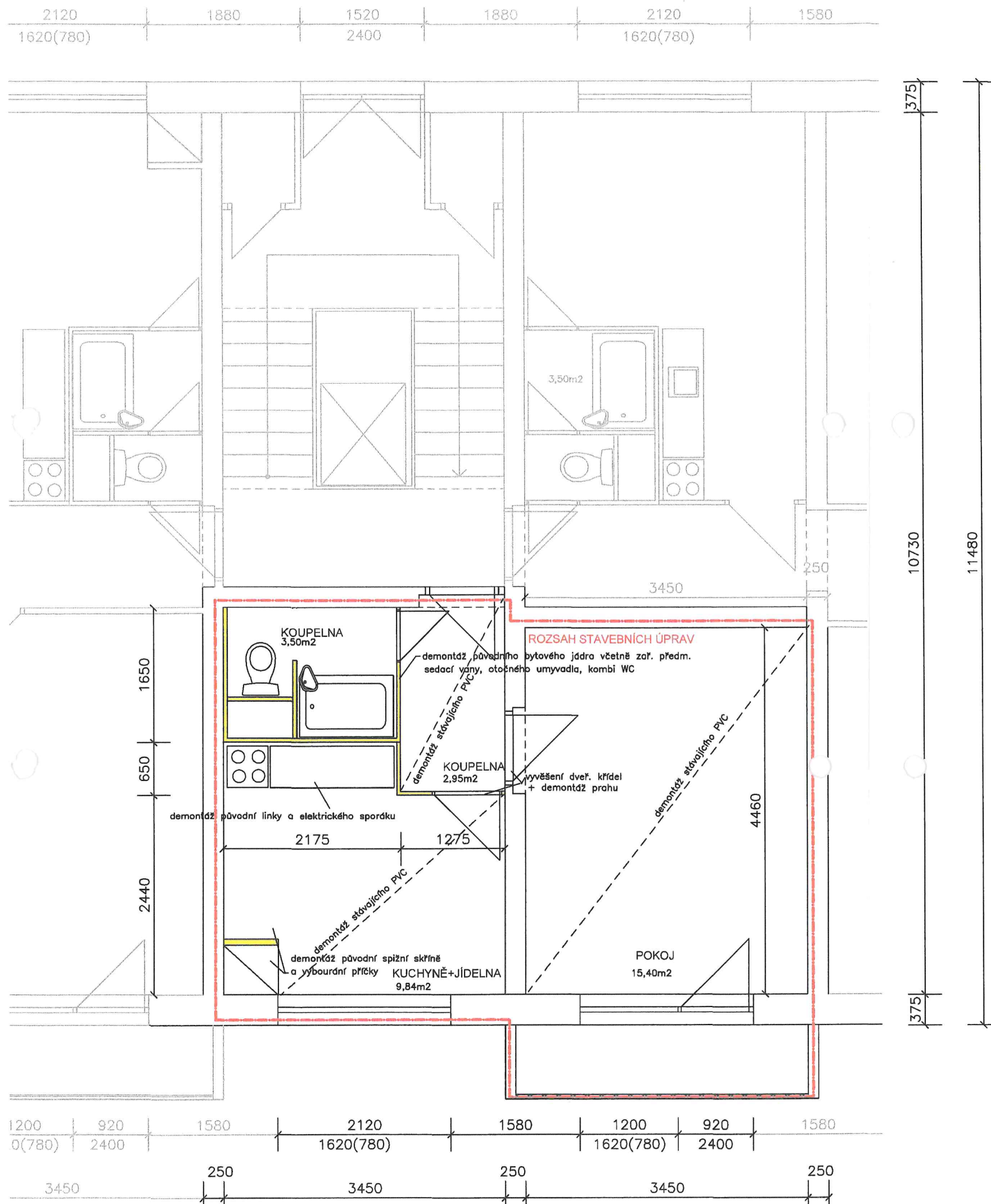
Stávající obvodové zdivo tl. 375 mm-struskopemzobetonové blokopane
vnější zateplení tl. 70mm-KZS-izolant EPS-F+silikátová omítka

Haškova 12/43, Žďár nad Sázavou

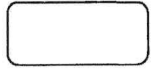
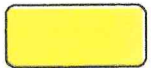
Půdorys 3NP- byt 1+1

STÁVAJÍCÍ STAV

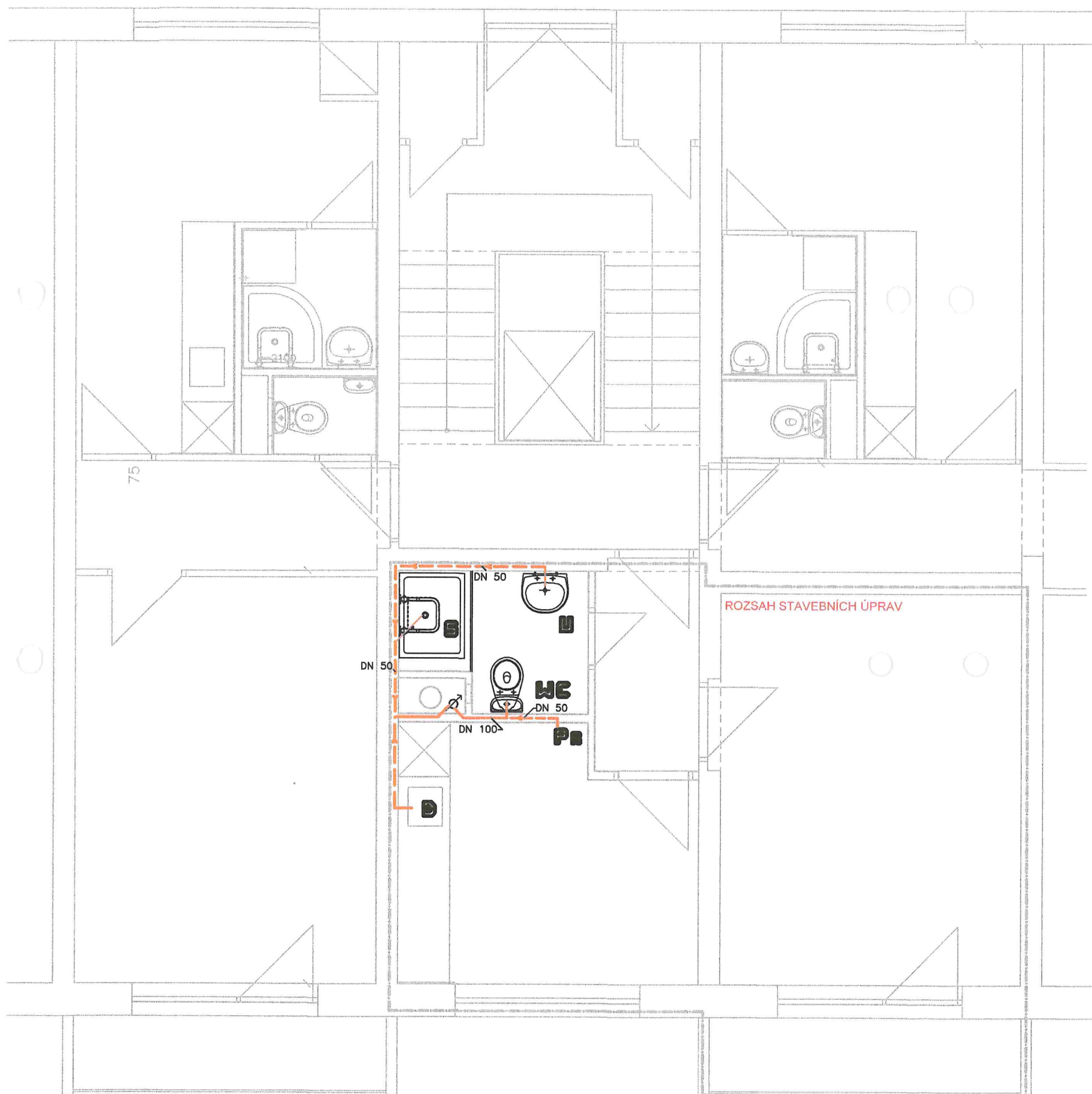
v.č.1



Legenda zdiva:

-  Stávající obvodové zdivo tl. 375 mm-struskopemzobetonové blokopanely+ vnější zateplení tl. 70mm-KZS-izolant EPS-F+silikátová omítka
-  Bourané zdivo a konstrukce bytové jádro-umakart

Haškova 12/43, Žďár nad Sázavou
Půdorys 3NP, byt 1+1
BOURACÍ PRÁCE v.č.2



LEGENDA POTRUBÍ:

kanalizace vedená ve zdivu –systém HT(PVC)

ZAŘIZOVACÍ PŘEDMĚTY:

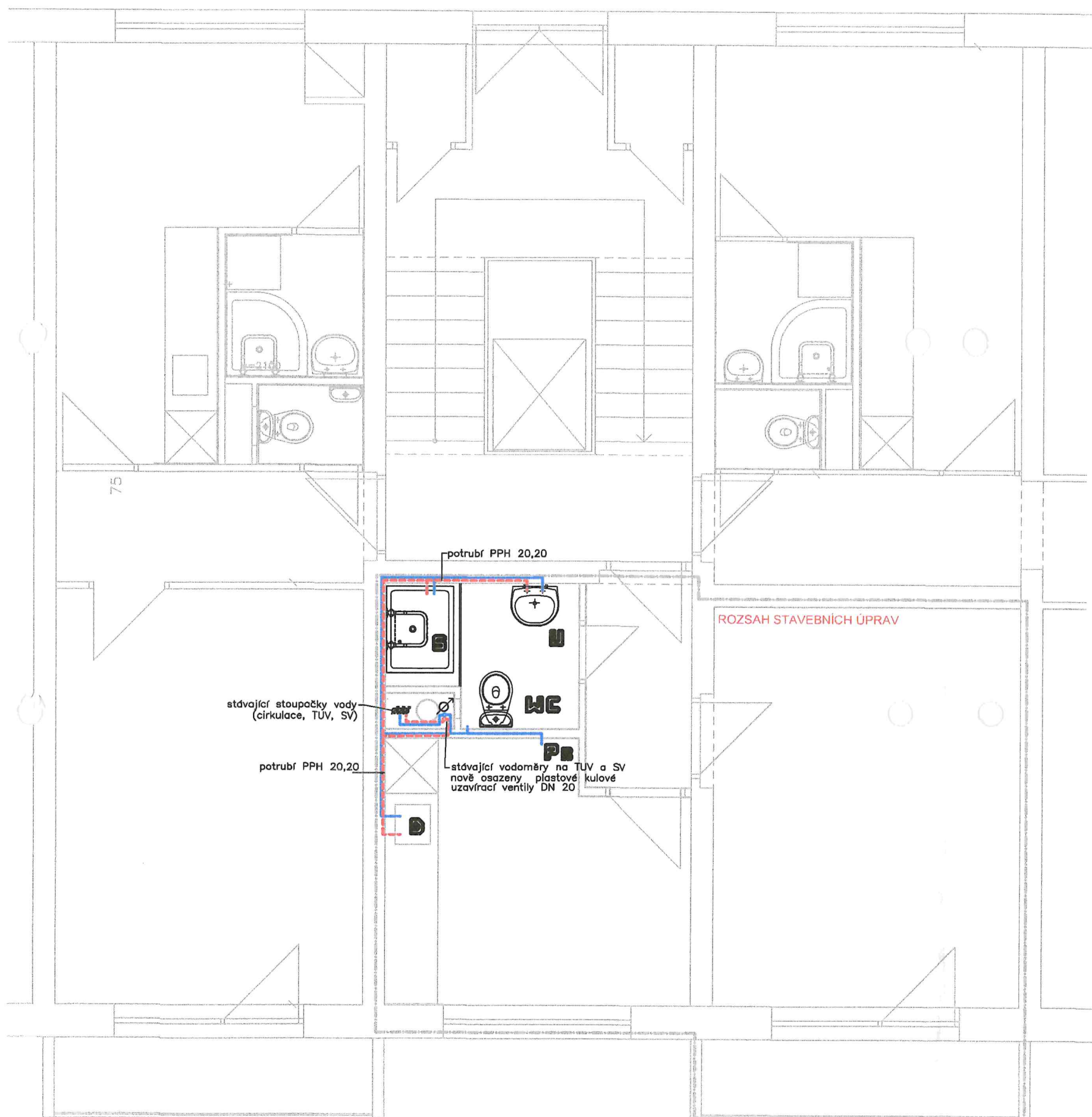
- U** UMYVADLO dl. 550mm (např. JIKA LYRA PLUS 55*45CM)
- WE** KOMBIKLOZET, hluboké splachování, šikmý odpad (např. JIKA LYRA PLUS)
- S** Sprchová vanička obdélníková 1200*900mm (např. RAVAK 10o)
Sprchové dveře šířky 1200mm posuvné třídičné např. ASDP3
barva bílá, výplň plast, v=1980mm
- D** nerezový dřez–součást dodávky kuchyňské linky
- Pr** pračkový podomítkový sifon, odpad 40mm, chromovaná krytka

POZN.

- Připojovací potrubí bude vedeno v min. spádu 3%

Haškova 12/43, Žďár nad Sázavou
Půdorys 3NP
ZTI- rozvody kanalizace

v.č.1



LEGENDA:

- · — · — · — studená pitná voda (PPR potrubí)
- · — · — · — teplá voda (PPR potrubí)
- · — · — · — cirkulace (PPR potrubí)

ZAŘIZOVACÍ PŘEDMĚTY:

- U** UMYVADLO dl. 550mm (např. JIKA LYRA PLUS 55*45CM)
- WC** KOMBIKLOZET, hluboké splachování, šikmý odpad (např. JIKA LYRA PLUS)
- S** Sprchová vanička obdélníková 1200*900mm (např. RAVAK 10o)
Sprchové dveře šířky 1200mm posuvné třídičné např. ASDP3
barva bílá, výplň plast, v=1980mm
- D** nerezový dřez—součást dodávky kuchyňské linky
- PR** pračkový podomítkový sifon, odpad 40mm, chromovaná krytka

POZN.

Veškeré potrubí bude opatřeno izolací příslušné dimenze dle vyhl.č. 193/2007

Potrubí vedené ve zdi mohou být opatřeny poloviční tl. doporučené izolace
Potrubí jsou vedena ve drážkách ve zdi, v instalačních předstěných nebo v podlaze
Kotvení potrubí bude provedeno dle požadavků výrobce
V umývárně pro děti bude rozvedeno k umyvadlům potrubí smíšené vody pro jednotokové baterie

Haškova 12/43, Žďár nad Sázavou
Půdorys 3NP

ZTI- rozvody vodoinstalace

v.č.2